

**2004 KPSS
LİSANS DÜZEYİ
GENEL KÜLTÜR
GENEL YETENEK
SORULARI**

Bu sorular, sınava giren adaylar tarafından hatırlama yoluyla hazırlanmıştır. Kesinlik içermemektedir. Cevapların bir kısmı tartışmalıdır. Görüşleriniz için info@kpss.info ya mail atabilirsiniz.

GENEL KÜLTÜR

1. I. Orhun Kitabeleri

II. Manas Destanı

III. Karabalgasun Yazıtları

Yukarıdakilerden hangileri Göktürkler'e aittir?

- a) Yalnız I
- b) Yalnız II
- c) Yalnız III
- d) I ve II
- e) II ve III

★ Orhun Abideleri II. Göktürk dönemine aittir. İslamiyet öncesi Türk tarihinin önemli Türkçe belgeleridir.

İskitler: Şu Destanı

Hunlar: Oğuz Kağan Destanı

Göktürkler: Ergenekon Destanı

Uygurlar: Türeyiş ve Göç Destanı

Kırgızlar: Manas Destanı

Uygurlar: Karabalgasun Destanı

(Cevap A)

(KPSS Dergisi, Sayı:6, Sf:325 Nobel Yay. Dağ.)

ÇIKMIŞ BENZER SORU

Aşağıdakilerden hangisi Göktürkler'de devlet adamlarının millete hesap vermesi devlet ve halkın karşılıklı olarak görevlerinin belirtilmesi konularını içermektedir? (99 DMS L)

- a) Orhun Yazıtları
- b) Karabalgasun Yazıtları
- c) Oğuz Kağan Destanı
- d) Şehname
- e) Manas Destanı

(Cevap A)

(KPSS Dergisi, Sayı:6, Sf:364 Nobel Yay. Dağ.)

2. I. Karamanoğulları Beyliği

II. Anadolu Selçuklu Beyliği

II. Büyük Selçuklu Devleti

Yukarıdakilerden hangisi veya hangilerinin merkezi Konya'dır?

- a) Yalnız I

- b) Yalnız II
- c) I, II
- d) II,III
- e) I, II,III

Anadolu Selçuklular'da, 1097' de I. Haçlı Seferi sırasında İznik kaybedilince Başkent, Konya' ya taşındı. 1308'e kadar Konya, Başkent olarak kaldı.

(Cevap C)

3. I. Toy

II. Kurultay

III. İi

Yukarıdakilerden hangileri İslamiyetten önce kurulan Türk devletlerinde siyasi, ekonomik, kültürel işlerin görüşülüp karara bağlandığı meclistir?

- a) Yalnız I
- b) Yalnız II
- c) Yalnız III
- d) I, II
- e) I, II ve III

İslamiyetten önceki Türk devletlerinde Türk meclislerine TOY, KURULTAY veya KENGES denilirdi.

Kurultay; Devletin önemli kararlarının alındığı meclise verilen addır. Kurultay danışma meclisi idi.

İi; İslamiyet öncesi Türk devletlerinde siyasi örgütlenmenin en üst kademesi "ii" ya da "devlet" tir.

(Cevap D)

(KPSS Dergisi, Sayı:, Sf: Nobel Yay. Dağ.)

4. I. Devşirme

II. İltizam

III. Müsadere

Osmanlı Devleti'nde sürekli ve düzenli olarak devlet adamı ve ordunun asker ihtiyacı hangisi ve hangileriyle sağlanmıştır?

- a) Yalnız I
- b) Yalnız II
- c) Yalnız III
- d) I, II
- e) II, III

Devşirme; Asker yetiştirilmek üzere Yeniçeri Ocağına alınacak çocukları seçip toplamasıdır. Osmanlı devletinde I. Murat tarafından kurulan Kapıkulu Ordusu, devşirme yöntemiyle oluşturulmuştur. Osmanlıda asker sayısının büyük bölümünün sağlamada ve devlet adamı yetiştirmede yarar sağlamıştır.

★ "Enderun Mektebi" Topkapı Sarayı'nda devlete yönetici yetiştirmek amacıyla açılmıştır. Bu okula **devşirmelerin** zeki olanları alınır.

İltizam: Devlete ait bazı gelirlerin tahsili; kefil gösterilmek ve bedeli muayyen taksitlerle ödenmek üzere alınması anlamında kullanılan bir vergi çeşididir. İltizam usulü, Tanzimat'tan sonra kaldırılmış, vergilerin doğrudan doğruya tahsiline karar verilmiş ise de, bu yasak devam edememiş; bundan sonra yeniden iltizam usulünün uygulamasına geçilerek Osmanlı Devleti'nin sonuna kadar bu usul devam etmiştir.

Müsadere; Tanzimat'tan önce herhangi bir kişiye ait mallara, padişah adına el konulmasına denir.

(Cevap A)

(KPSS Dergisi, Sayı:6, Sf:346 Nobel Yay. Dağ.)

5. Külliyele genellikle aşağıdakilerden hangisinin çevresinde yer alır?

- a) Bimarhane
- b) Medrese
- c) Mektep
- d) Han
- e) Cami

Külliye; bir caminin çevresinde cami ile birlikte kurulmuş medrese, imaret, sebil, kitaplık, hastane gibi çeşitli yapıların bütünüdür.

(Cevap E)

6. Osmanlı Devletinde Tanzimat dönemine kadar kadıların vermiş oldukları hükümler gerektiğinde aşağıdakilerin hangisi tarafından incelenir ve düzeltilir?

- a) Padişah
- b) Şeyhülislam
- c) Kazasker
- d) Defterdar
- e) Nişancı

Padişah: Fatih Dönemi'ne kadar divana padişahlar başkanlık etmişlerdir. Fatih'ten sonra bu görev sadrazamlara verilmiştir.

Sadrazam: Padişahın mutlak vekili olup onun mührünü taşırdı. Divan-ı Hümayun'a başkanlık eder, ordunun başında sefere çıkarlardı. Sadrazam bugünkü Başbakan'a benzetilebilir.

Kazaskerler: Adalet, eğitim, kültür ve din işlerine bakar, kadıları tayin ederlerdi. Tanzimat dönemine kadar kadıların vermiş oldukları hükümleri gerektiğinde inceler ve düzeltirdi. Türk ve medrese kökenliler seçilirdi. Başlangıçta bir tane olan kazasker Fatih'ten itibaren Anadolu ve Rumeli olmak üzere ikiye çıkarıldı. Rumeli'deki görevliler Anadolu'daki görevlilerden protokolde daha üstündü.

Şeyhül İslam (Müftü): Ulema sınıfının başkanıdır. Yükselme döneminde divan üyesi olmuştur. Padişah tarafından göreve getirildi. Padişahın ve divan kararlarının İslam hukukuna uygunluğunu denetlerdi ve "fetva" verirdi.

Nişancı: Padişah adına yazılacak mektup, ferman, berat ve antlaşmaları kaleme alır, fethedilen toprakları tapu defterine yazarak hak sahiplerine dağıtır, padişahın tuğrasını (imza) çekerlerdi.

(Cevap C)

(KPSS Dergisi, Sayı:6, Sf:344 Nobel Yay. Dağ.)

7. II. Meşrutiyetin ilanında aşağıdakilerin hangisi etkili olmuştur?

- a) Hürriyet ve İtilaf Partisi
- b) İktisat Partisi
- c) Terrakiperver Cumhuriyet Partisi
- d) Ahrar Partisi
- e) İttihat ve Terraki Partisi

II. MEŞRUTİYET DÖNEMİ

Tanzimat döneminden beri gerçekleştirilmek için çaba harcanan "Osmanlıcılık" düşüncesinin gerçekleşmeyeceği daha 19. yüzyıl sonlarında anlaşılmış bunun yerine Panislavizm (İslamcılık), Pantürkizm (Turanlılık), Batıcılık akımları gelişmeye başlamıştır. II. Meşrutiyet döneminde iktidardaki etkinliği giderek artan İttihat ve Terakki Partisi "Türkçülük" akımını benimsemiştir. Bu dönemde Almanya'nın Osmanlı Devleti üzerindeki etkinliği daha da artmıştır.

31 MART OLAYI

Özgürlük ortamından yararlanan meşrutiyete karşı çevreler İttihat ve Terakki Partisi'ne karşı Ahrar Partisi'ni kurdular. Daha sonra muhafazakarların güçlü partisi olan Hürriyet ve İtilaf Partisi kurulmuştur.

Bazı çevrelerin kışkırtmalarda bulunması sonucunda İstanbul'da 13 Nisan 1909'da Meşrutiyet yönetimini yıkmak amacıyla gerici bir ayaklanma çıktı. Bu ayaklanma O zamanki takvimle 31 Mart'ta çıktığı için "31 Mart Olayı" olarak adlandırıldı.

Hareket ordusu ayaklanmayı bastırarak meşrutiyetin devamını sağladı. Meşrutiyete karşı olduğu bilinen II. Abdülhamit Mebuslar Meclisi kararıyla tahttan indirilerek yerine V. Mehmet Reşat padişah yapıldı (1909). Ayrıca, Kanun-u Esasi'de yapılan değişikliklerle padişahın yetkileri azaltıldı.

(KPSS Dergisi, Sayı:6, Sf:374 Nobel Yay. Dağ.)

(Cevap E)

8. Osmanlı Devletinde dış borçlanma hangi padişah döneminde başlamıştır?

- a) Abdülaziz
- b) Abdülmecit
- c) II. Abdülhamit
- d) V. Murat
- e) II. Mahmut

Padişah Abdülmecit döneminde (1854'te) İngiltere'den ilk dış borç alınmıştır.

(KPSS Dergisi, Sayı:6, Sf:385 Nobel Yay. Dağ.)

(Cevap B)

9. Tanzimat Fermanı'nda aşağıdakilerden hangisinde ıslahat yapılması öngörülmemiştir?

- a) Yargı sistemi
- b) Vergi sistemi
- c) Askerlik işleri
- d) Devlet rejimi
- e) Eğitim sistemi

Tanzimat Fermanı Doğrultusunda Yapılan Yenilikler

- ❖ Yasaları hazırlama görevi Meclis-i Ahkamı Adliye'ye verildi.
- ❖ Avrupa Hukukundan da yararlanılarak ceza, memurlar ve ticaret yasaları çıkarıldı.
- ❖ Askerlik, herkes için zorunlu hale getirildi.
- ❖ İltizam usulü kaldırılarak vergiler tahsildar denilen devlet memurlarınca toplanmaya başlandı.
- ❖ Memleket yönetim bakımından İl (vilayet), sancak, kaza (ilçe), nahiye (bucak) köy birimlerine ayrıldı. Eyalet kaldırıldı.
- ❖ İllerde valiye yardımcı olmak üzere, üyelerinin bir bölümü halk tarafından seçilen "İl meclisi" kuruldu.
- ❖ Arazi kanunu çıkarıldı, toprak mülkiyeti yaygınlaştırıldı.
- ❖ İlk kağıt para bastırıldı.
- ❖ Avrupa'dan ilk borç para alındı.
- ❖ Öğretmen okulu, sanat okulu,, idadi (lise), mülkiye mektebi (yönetici yetiştirmek için) açıldı. Dar-ül Fünun (üniversite) açılması için çalışmalar başladı.

★ "Mecelle" denilen aile hukuku hazırlandı (sadece Müslümanlar için geçerli).

- ❖ Vatan, millet, eşitlik adalet gibi kavramlar yaygınlaştı.
- ❖ Türkçe'nin sadeleştirilmesi akımı başlatıldı. Tiyatro, roman, makale türleri edebiyata bu dönemde girdi.
- ❖ Yabancı devletlere (ABD, İngiltere, Fransa, Avusturya) okul açma izni verildi. İlk Robert Kolej olan bu okulların açılış amacı siyasi, ticari ve dinseldir.
- ❖ İlk demiryolları yapıldı, "Şirket-i Hayriye" denilen denizyolu işletmesi kuruldu. Osmanlı pazarına mal vermek ve hammadde taşımak için bunlar gerekliydi.
- ❖ Avrupa etkisiyle Nizamiye ya da adliye mahkemeleri kuruldu.

(Cevap D) (KPSS Dergisi, Sayı:6, Sf:373 Nobel Yay. Dağ.)

10. I. Hiyaneti Vataniye kanunu

II. Ağnam vergisinin artırılması hakkında kanun

III. Tekalif-i Milliye emirleri (Ulusal yükümlülük)

Yukarıdakilerden hangisini TBMM çıkarmıştır?

- a) Yalnız I
- b) Yalnız II
- c) Yalnız III
- d) I, III
- e) I, II ve III

TBMM ayaklanmalara karşı otoritesini sağlamak amacı ile İstiklal Mahkemelerini kurdu ve Hiyanet-i Vataniye Kanunu çıkardı.

Mustafa Kemal, Tekalif-i Milliye Emirlerini Türk ordusunun Sakarya Savaşına hızla hazırlanmasını sağlamak ve savaş gücünü arttırmak için 7-8 Ağustos 1921'de yayınlattı.

Ağnam Vergisi; Koyun vergisi olarak bilinir. Koyun, keçi, manda, deve besleyenlerden hayvan sayısına göre alınan vergidir.

Cumhuriyetin ilk yıllarında aşar vergisinin kaldırılması ile kamu gelirlerinde büyük bir boşluk ortaya çıktı. Bu boşluğun kapatılması için şunlar yapıldı;

1. Toprak mahsullerinin demir yolu ve deniz yolu ile pazarlanan kısmı üzerine dolaylı vergi konuldu.

2. **Ağnam (hayvanlar), arazi, bina ve yol vergilerine yapılan zamlar yapıldı.**

3. Kazanç vergisini kabul edildi.

(Cevap E)

Atatürk İlkeleri ve İnkılap Tarihi I/2, YÖK Yayınları, sf: 64

11. Kurtuluş Savaşı'nda Mustafa Kemal'e "Başkomutanlık" yetkisini aşağıdakilerden hangisi vermiştir?

- a) Mebuslar Meclisi
- b) TBMM
- c) Temsilciler Kurulu
- d) Bakanlar Kurulu
- e) İç İşleri Bakanlığı

5 Ağustos 1921 tarihinde kabul edilen bir yasayla Meclis, kendisine ait yetkileri ve başkomutanlık görevini Mustafa Kemal'e vermiştir.

(Cevap B)

BENZER SORU

5 Ağustos 1921 tarihinde kabul edilen bir yasayla Meclis, kendisine ait yetkileri ve başkomutanlık görevini Mustafa Kemal'e vermiştir.

Aşağıdakilerden hangisinin bu durumun bir sonucu olduğu savunulamaz? (2000 DMS)

- a) Mustafa Kemal'in hükümet başkanlığı görevini bırakması
- b) Uygulamalarda birlik ve beraberliğin sağlanması
- c) Askerin moral gücünün artması
- d) Hazırlıklarda zaman kazanılması
- e) Tekalif-i Milliye Buyrukları'nın çıkarılması

(Cevap A)

(KPSS Dergisi, Sayı:7, Sf:405 Nobel Yay. Dağ.)

12. Sakarya Savaşı'ndan sonra Fransa'nın TBMM ile Ankara Antlaşmasını yapması aşağıdakilerden hangisini gösterir?

- a) Fransa'nın TBMM ile iyi ilişkiler kurmak istemesi
- b) TBMM'nin uluslararası ilk kez tanındığını
- c) Fransa ile TBMM arasında dostluğun uzun süreceğini
- d) İngiltere'nin Yunanistan'ı desteklediğini
- e) İtalyanların işgal ettiği Anadolu'dan geri çekildiğini

Ankara Antlaşması (20 Ekim 1921) Fransa ile TBMM arasında imzalandı.

❖ Fransa ile savaş durumu sona erdi.

❖ Güney cephesi kapandı.

- ❖ Bugünkü Suriye sınırı İskenderun ve Hatay hariç belirlendi.
- ❖ Fransa, TBMM Hükümeti'ni resmen tanıdı.

(Cevap A)

13. I. Batı Anadolu'da yaşayan Rumlar

II. Gümölcine ve Selanik'te Yaşayan Türkler

III. İmroz, Bozcaada ve İstanbul'da yaşayan Rumlar

IV. Taselya ve Makedonya'da yaşayan Türkler

Yukarıdakilerden hangisi Lozan Antlaşması'nda nüfus değişimi dışında tutulmuştur?

- I, II
- II, III
- III, IV
- I, II ve III
- II, III ve IV

Lozan Antlaşması'nın konu ile ilgili hükmü şu şekildedir: "Batı Trakya türkleri ile İstanbul rumları dışında Türkiye'deki rumlarla Yunanistanda'ki türkler karşılıklı olarak değiştirilecektir."

(Cevap C)

14. Temsilciler Kurulu, Amasya Görüşmeleri'nde İstanbul Hükümeti'nden Sivas Kongresi'nin saptadığı dış politikaya uymasını istemiştir.

Buna göre; Temsilciler Kurulu'nun, aşağıdakilerden hangisini vurguladığı savunulur?

- Yabancı sermayeden yararlanması
- Malta sürgünlerinin geri getirilmesi
- Manda ve himaye reddi
- Mebuslar Meclisinin İstanbul'da toplanması
- Antlaşma Devletleri ile barış için görüşme yapılması

SİVAS KONGRESİ (4-11 EYLÜL 1919)

Mustafa Kemal kongre başkanı seçilmiştir.

Bu kongrede alınan kararlar şunlardır;

- ❖ Manda ve himaye kesin olarak reddedildi.
- ❖ Milli Cemiyetler Anadolu ve Rumeli Müdafaa-i Hukuk Cemiyeti adı altında birleştirilmiştir. Böylece Kurtuluş Savaşının tek elden yönetilmesi kararlaştırılmıştır.
- ❖ Milli nitelikli bir kongredir.
- ❖ Erzurum Kongresinde doğu illeri temsil eden Heyet-i Temsiliye yurdun tamamını temsil edecek şekilde genişletilmiştir.

AMASYA GÖRÜŞMESİ (20-22 EKİM 1919)

Temsil Heyeti adına Mustafa Kemal ile İstanbul hükümeti adına Salih Paşa arasında yapılan görüşmedir.

Bu görüşmede alınan kararlar:

- ❖ İstanbul Hükümeti Sivas kongresi kararlarını kabul edecek
- ❖ İstanbul Hükümeti, İtilaf Devletleriyle yapacağı barış görüşmelerinde Temsil Heyetinin de görüşünü soracaktır.
- ❖ Seçimler yapıp Meclis-i Mebusan toplanacaktır.
- ❖ Mebusan Meclisi'nin İstanbul'da toplanması uygun değildir.

Bu görüşme ile İstanbul Hükümeti Temsil Heyetini resmen tanımış oldu. Anadolu İstanbul'a bağlı olmaktan çıktı.

Sivas Kongresinde manda ve himaye kesin olarak reddedilmiştir. Amasya görüşmesinde ise İstanbul Hükümeti Sivas Kongresi'nde alınan kararları kabul etmiştir. Böylece manda ve himayenin reddini İstanbul Hükümeti de kabul etmiştir.

(Cevap C)

(KPSS Dergisi, Sayı:7, Sf:388 Nobel Yay. Dağ.)

15. Cumhuriyetçilik ilkesi aşağıdaki ilkelerden hangisiyle doğrudan ilgilidir?

- Halkçılık
- Devletçilik
- İnkılapçılık
- Milliyetçilik
- Laiklik

Halkçılık: Halk, bir ülkede belli bir zaman içerisinde oturan o ülkeyi vatan bilen çeşitli meslek ve çalışma gruplarının meydana getirdiği insan topluluğuna denir.

Halkçılık milli egemenliği esas alır ve demokrasiyi öngörür. Bu ilke, halkın kendini yönetmesi özelliği ile Cumhuriyetçiliğin, vatandaşın huzuru için çalışma prensibiyle milliyetçiliğin doğal bir sonucudur. Halkçılık ilkesi ile halkın bütün fertleri kanun önünde eşittir. Devlet hizmetlerinden herkes eşit olarak yararlanma hakkına sahiptir.

(Cevap A)

(KPSS Dergisi, Sayı:6, Sf:410 Nobel Yay. Dağ.)

BENZER SORU

Kanun önünde eşitliğin sağlanması ve her türlü ayrıcalığın reddi anlamına gelen “Halkçılık” aşağıdakilerden hangisiyle doğrudan ilgilidir? (99 DMS ÖL)

- a) Özgürlük
- b) İnkılapçılık
- c) Devletçilik
- d) Demokrasi
- e) Bağımsızlık

(Cevap D)

(KPSS Dergisi, Sayı:7, Sf:434 Nobel Yay. Dağ.)

Vatandaş haksızlığa uğradığı zaman, herkese eşit biçimde uygulanan yasalarla hakkını arar.

Bu anlayış aşağıdaki ilkelerden hangisiyle doğrudan ilgilidir? (99 DMS L)

- a) Milliyetçilik
- b) Halkçılık
- c) Cumhuriyetçilik
- d) İnkılapçılık
- e) Devletçilik

(Cevap B)

(KPSS Dergisi, Sayı:7, Sf:435 Nobel Yay. Dağ.)

16. 1923 yılında 1921 anayasasında bazı değişiklikler yapılmıştır.

Aşağıdakilerden hangisi bu değişikliklerden biri değildir?

- a) Başbakan'ı Cumhurbaşkanın seçmesi
- b) “Tükiye Devleti'nin dini islamdır ” hükmünün çıkarılması
- c) Cumhurbaşkanının meclis tarafından seçilmesi
- d) Bakanlar Kurulunun Başbakan tarafından oluşturulması
- e) Cumhurbaşkanının bir seçim dönemi için seçilmesi

10 Nisan 1928'de Anayasa'da gerekli değişiklikler yapılarak “Devletin dini İslâmdır ve din işlerini TBMM yerine getirir” cümleleri kaldırıldı. “Tükiye Devleti'nin dini islamdır ” hükmünün çıkarılması 1923'te değil, 1928'de meydana gelmiştir.

(Cevap B)

(KPSS Dergisi, Sayı:7, Sf:410 Nobel Yay. Dağ.)

17. Halifeliğin kaldırılmasında

I. Menemen olayı

II. Saltanatın kaldırılması

III. Cumhuriyetin ilanı

Yukarıdakilerden hangisinin etkisi görülmüştür?

- a) Yalnız I
- b) Yalnız II
- c) Yalnız III
- d) I, II
- e) II,III

Verilen gelişmeleri tarihsel sıralamaya tabi tutarsak Menemen Olayı'nın halifeliğin kaldırılmasından sonra gerçekleştiğini görürüz.

Saltanatın Kaldırılması (1 Kasım 1922)

Cumhuriyetin ilanı 29 Ekim 1923

Menemen Olayı (23 Aralık 1930)

Halifeliğin Kaldırılması (3 Mart 1924)

Nedenleri;

- ❖ Halifeliğin cumhuriyet rejimi ile bağdaşmaması
- ❖ Laik devlet düzenine geçilmek istenmesi
- ★ Sonuç olarak, devletin üst düzeyindeki ikilik sona ermiş oldu.

(Cevap E)

18. I. Ürün üzerinden alınması

II. Her bölgeden farklı oranda toplanması

III. Gayri Müslimlerden alınması

Yukarıdakilerden hangisi aşar vergisinin özelliklerindendir?

- a) Yalnız I
- b) Yalnız II
- c) Yalnız III
- d) I, II
- e) I, II, III

Öşür (Aşar): Osmanlı Devletinde Ziraat kesimi üzerindeki vergi yükü çok ağırdı. Şer'i bir vergi olan aşar (öşür) onda bir anlamına geliyor ve çiftçinin ürettiği ürün üzerinden ve ürün olarak alınıyordu. Buna göre verilen bilgilerden yalnız I doğrudur.

Haraç: Gayrimüslimlerden alınır.

Cizye: Gayrimüslim sağlıklı erkeklerden askerlik bedeli olarak alınır.

(Cevap A)

(KPSS Dergisi, Sayı:6, Sf:346 Nobel Yay. Dağ.)

19. Cumhuriyet döneminde yabancıların elindeki demiryollarının tümünün satın alınması ve bütünüyle yabancı sermayeye dayanan sanayileşme modeli yeni devlet tarafından öz kaynakları temel alan sistemi uygulaması,

I. Milliyetçilik

II. Devletçilik

III. Laiklik

Yukarıdakilerden hangisiyle ilgili değildir?

- a) Yalnız I
- b) Yalnız II
- c) Yalnız III

- d) I, III
e) II, III

Türkiye Cumhuriyeti'nde millileştirme, devletçilik ilkesinin kabulünden önce başlamıştır. İlk millileştirme 1924 yılında bazı demiryollarının Haydarpaşa Limanı'nın ve rıhtımının satın alınmasına ilişkin kanunla gerçekleşmiştir. 1930 yılında devletçilik ilkesinin uygulanmaya konulmasıyla birlikte daha kapsamlı millileştirme yapılmış, millileştirmenin önemli bir kısmı belediye hizmetlerinde ve madencilikte ve demiryollarında gerçekleştirilmiştir.

Devletçilik: Devletçilik Türkiye'nin kendine özgü bir ekonomi siyasetidir. Kurtuluş savaşından sonra halkın elinde yeterli sermaye olmayışı nedeniyle benimsenmiş bir ilkedir. Devletçilik ilkesi; üretimde **artış sağlanarak temel ihtiyaçları karşılamak**, işletmelerin millileştirilmesi, sermayesi olanları üretime katılma serbestliği esaslarına dayanır.

(Cevap C)

(KPSS Dergisi, Sayı:7, Sf:410 Nobel Yay. Dağ.)

20. Devlet eliyle sanayinin kurulması "Birinci beş yıllık plan" hangi yılda uygulamaya başlandı?

- a) 1931
b) 1932
c) 1934
d) 1935
e) 1936

- ★ **Birinci Beş Yıllık Sanayi Plânı:** 1931 yılında hazırlanmasına başlanılan Birinci Beş Yıllık Sanayi Planı 1934 yılında uygulamaya konulabildi. Başarılı olarak uygulanan plan üç yıl sürmüştür.
- ★ **İkinci Beş Yıllık Sanayi Plânı:** 1937 yılında hazırlandı, uygulanmasına 1938'de geçildi. Ancak İkinci Dünya Savaşı'nın Çıkması üzerine uygulanamadı.

★ 1934 – 1939 yılları arasında hızlı bir şekilde devletçilik ve kalkınma planı uygulanmıştır.

(Cevap C)

(KPSS Dergisi, Sayı:7, Sf:413 Nobel Yay. Dağ.)

BENZER SORU

Aşağıdaki hangi tarihler arasında ülkemizde hızlı bir şekilde devletçilik ve kalkınma planı uygulanmıştır?

- a) 1934 – 1939 b) 1923 – 1927
c) 1930 – 1935 d) 1950 – 1955
e) 1927 – 1930

(Cevap A)

KPSS Dergisi, Sayı:7, Sf:415 (Nobel Yay. Dağ.)

KPSS Dergisi, Sayı:7, Sf:414 (Nobel Yay. Dağ.)

21. Saltanatın kaldırılması aşağıdakilerden hangisinin bir gereğidir?

- a) Yurtta ve dünyada barışın
b) Bağımsızlığın
c) Ulusal egemenliğin
d) Uluslar arası ilişkilerin
e) Özerkliğin

Saltanatın kaldırılması ile babadan oğla geçen padişahlık sistemi kaldırılmış. Cumhuriyetin ilanı ile hem rejim, hem de demokrasi ve halkın seçimi ile yönetim belirlenmiş oldu.

(Cevap C)

22. Soyadı kanunuyla;

I. Sosyal

II. Siyasi

III. Ekonomik

alanlarından hangisinde kolaylık sağlar?

- a) Yalnız I
b) Yalnız II
c) Yalnız III
d) I-II
e) I,II,III

Soyadı Kanun sosyal alanda yapılan inkılaplardandır. 21 Haziran 1934'te çıkarılan Soyadı Kanunu, her aileye bir soyadı vererek Türk Toplumsal hayatında eşitliği, kardeşliği sağladığı bir düzen ve disiplin de getirmiştir.

(Cevap A)

23. Türkiye cumhuriyetinde

I. Hafta tatilinin Pazar gününe alınması

II. Miladi takvimin kabulü

III. Kabotaj Kanunu'nun kabul edilmesi

gelişmelerinden hangisinde uluslararası resmi ilişkilere uyum sağlama amacı vardır?

- a) Yalnız I
b) Yalnız II
c) Yalnız III
d) I,II
e) II,III

(Cevap D)

ÇIKMIŞ SORU

18. I. Miladi takvimin kabul edilmesi

II. Kabotaj Kanunu'nun kabul edilmesi

III. Hafta tatilini Cumadan Pazar gününe alınması

Yukarıdakilerin hangilerinde, uluslar arası ticari ilişkilere kolaylık sağlama amacı vardır? (2002 KPSS)

- a) Yalnız I b) Yalnız II
c) Yalnız III d) I ve II
e) I ve III

Miladi takvimin kabulü ve hafta tatilinin cumadan pazar gününe alınması ticari ilişkiler kolaylaştırmaya yöneliktir. Kabotaj Kanunu ise Türk limanları arasında yolcu ve yük taşıma hakkının Türk vatandaşlarına verilmesidir.

KPSS Dergisi, Sayı:7, Sf:442 (Nobel Yay. Dağ.)

(Cevap E)

Türkiye'ye katıldı.

- ★ Misak-ı Milliye uygun şekilde Türkiye-Suriye sınırı çizildi.

(Cevap B)

(KPSS Dergisi, Sayı:7, Sf:417 Nobel Yay. Dağ.)

26. I. Savaşın tüm dengeleri alt üst etmesi

II. Balkan Antantının aynı yörede bulunan devletler arasında yapılmış olması

III. Boğazların Türk egemenliğine geçmesi

Balkan Antantının II. Dünya Savaşı'nda işlevini yitirmesinde, yukarıdakilerden hangisi etkili olmuştur?

- a) Yalnız I
b) Yalnız II
c) Yalnız III
d) I, III
e) II, III

Balkan Antantı (9 Şubat 1934)

Kuruluş Sebebi: I. Dünya Savaşı'ndan sonra İtalya ve Almanya'da yeni siyasi iktidarın yayılması ve saldırgan bir politika izlemesi üzerine, Balkan devletlerinin sınır güvenliklerini izlemesi üzerine, Balkan devletlerinin sınır güvenliklerini güvenceye almak istemeleri.

Balkan Antantına Türkiye, Yunanistan, Romanya ve Bulgaristan katılmıştır.

Bu devletlerin amacı; Üye devletlerden birine yapılacak saldırıya hep birlikte karşı konulması, sınırların dış saldırılara karşı ortak savunulmasıdır.

Önemi: Türkiye, bu savunma antlaşması ile batı sınırlarını güvence altına almıştır.

(Cevap A)

27. Türkiye ile Yunanistan arasında

I. Nüfus değişimi

II. Tazminat

III. Ege adalarının silahsızlandırılması

Konularından hangisi Lozan antlaşmasından sonra bir sorun olarak devam etmiştir?

- a) Yalnız I b) Yalnız II
c) Yalnız III d) I, III
e) II, III

Lozan anlaşması ile nüfus mübadelesi ve tazminat sorunları çözülmüştür. Lozan Anlaşması'nda Ege Adaları silahsızlandırılmak koşuluyla Yunanistan'a bırakıldığı halde bu sorun halen gündemdedir.

(Cevap D)

(KPSS Dergisi, Sayı:7, Sf:392 Nobel Yay. Dağ.)

24. Türkiye'de

I. 1923 yılında seçmen olabilme için uygulanmış olan vergi verme şartının kaldırılması

II. Seçmen olan herkesin oy kullanmasının zorunlu olması

III. Kadınlara seçme ve seçilme hakkının verilmesi

gelişmelerinden hangilerinde yönetime katılmak amacının olduğu savunulabilir?

- a) Yalnız I
b) Yalnız II
c) Yalnız III
d) II,III
e) I,II,III

Soruda verilen üç gelişme de seçimlere katılımı artırmak amacıyla yapılmıştır.

(Cevap E)

25. Fransa Suriye'deki manda yönetimini kaldırarak burada bağımsızlığı öngören bir antlaşma yapmıştır.

Aşağıdakilerden hangisine neden olmuştur?

- a) Musul sorunu
b) Hatay sorunu
c) Boğazlar sorunu
d) Borçlar sorunu
e) Yabancı okullar sorunu

HATAY SORUNU

- ❖ Fransa'nın Suriye ve Lübnan üzerindeki manda yönetimini kaldırması Hatay'ın Suriye egemenliğine geçmesi olasılığını ortaya çıkardı.
- ❖ Milletler Cemiyeti'nin gözetiminde yapılan halk oylaması sonucu Hatay Devleti kuruldu.
- ❖ Hatay Meclisi Türkiye Cumhuriyetine katılma kararı aldı. 1939'da

28. I. Köy enstitüsü

II. Halk evleri

III. Millet Mektepleri

Yukarıdakilerden hangileri Atatürk döneminde kurulmuştur?

- a) Yalnız I b) Yalnız II
c) Yalnız III d) I, II
e) II,III

(Cevap E)

ÇIKMIŞ SORU

I. Halkevleri

II. Millet Mektepleri

III. Köy Enstitüleri

Yukarıdakilerden hangileri Atatürk döneminde kurulmuştur? (2001 KMS)

- a) I b) II
c) III d) I-II
e) I-II-III

Halk evleri → 1932'de kurulmuştur.

Millet Mektepleri → 1928'de açılmıştır.

Köy Enstitüleri → 1949'da kurulmuştur.

Köy Enstitüleri Atatürk döneminde açılmamıştır.

(Cevap D)

29. Türkiye 1932 yılında aşağıdakilerden hangisine üye olmuştur?

- a) Birleşmiş Milletler b) Milletler Cemiyeti
c) Lahey Adalet Divanı d) Balkan Antantı
e) Sadabat Paketi

1932'de Türkiye Cumhuriyeti Milletler Cemiyeti'ne üye oldu. Milletler Cemiyeti'ne giriş Türkiye'nin dış politikasında yeni bir dönem açmıştır.

Birleşmiş Milletler'e üyeliğimiz 24 Ekim 1945

Lahey Adalet Divanı'na üyeliğimiz 1945

Balkan Antantı'na üyeliğimiz 9 Şubat 1934

Sadabat Paketi'ne üyeliğimiz 9 Temmuz 1937

(Cevap B)

(KPSS Dergisi, Sayı:7, Sf:416 Nobel Yay. Dağ.)

(KPSS Dergisi, Sayı:10, Sf:590 Nobel Yay. Dağ.)

BENZER SORU

Türkiye'nin dış politikasıyla ilgili olarak aşağıdakilerden hangisi 1931-1939 döneminde meydana gelmemiştir?

- a) Balkan Antantı'nın kurulması
b) Milletler Cemiyeti'ne girilmesi
c) Yabancı okullar sorunu
d) Boğazlar komisyonunun kaldırılması
e) Sadabat Paketi'nin kurulması

Balkan Antantı'nın 1934'de, Milletler Cemiyetine giriş 1932'de, Boğazlar Komisyonunun kaldırılması Montrö ile 1936'da, Sadabat Paketi 1937'de, Yabancı okullar sorunu ise 1924 tarihlerinde gerçekleşmiştir.

(Cevap C)

(KPSS Dergisi, Sayı:7, Sf:429 Nobel Yay. Dağ.)

30. Misak-ı Milli'de alınan "Türkiye'deki azınlıklara komşu memleketlerdeki tülklere verilen haklar kadar hak verilecektir" kararı ile ne yapılmak istenmiştir?

- a) Azınlıklara hak vermede eşitlik temel alınmıştır
b) İtilaf devletleri ile iyi ilişkiler kurulmak istenmiştir
c) Azınlıklara daha çok hak verilmiştir.
d) Azınlıkların göç etmesi istenmiştir.
e) Yabancı memleketlerdeki tülklerin yönetime katılması amaçlanmıştır.

Misak-ı Milli'de (28 Ocak 1920), "İtilaf Devletleri ile düşmanları ve bazı ortakları arasında kararlaştırılmış olan anlaşma esasları dairesinde azınlıkların hakları komşu memleketlerdeki müslüman halkın aynı haktan yararlanması şartıyla tarafımızdan kabul ve temin edilecektir" kararı hükme bağlanmıştır.

(Cevap A)

31. I. Altyapı hizmetlerinin yetersizliği

II. Çevre Kirliliği

III. Alışveriş merkezlerinin azlığı

Yukarıdakilerden hangisi Türkiye'de büyük şehirlerin önemli sorunları arasında yer alır?

- a) Yalnız I b) Yalnız II
c) Yalnız III d) I, II
e) II, III

Kentsel Yerleşme

Kentleşme oranının en yüksek olduğu bölge **Marmara Bölgesi**'dir. Kentleşme oranı en az **Karadeniz Bölgesi**'nde görülür.

Şehirlerin Sorunları

- Gece kondulaşma
- Düzensiz yapılaşma
- Hava kirliliği
- Sosyal ve kültürel gelişimin sağlanamaması
- Yeşil ve açık alanların yetersizliği
- Çevre kirliliği

(Cevap D)

45°-26°=19°

(KPSS Dergisi, Sayı:7, Sf:429 Nobel Yay. Dağ.)

19°.4=76 dk (2 meridyen arasında 4 dk lık zaman farkı vardır.)

(Cevap D)

BENZER SORU

2

Aşağıdakilerden hangisi plansız şehirleşmenin sonuçlarından değildir?

- a) Gecekondu bölgelerinin oluşması
- b) Alt yapı hizmetlerinin yetersiz olması
- c) Çevre kirliliğinin artması
- d) Konut ihtiyacının artması
- e) Sanayi kuruluşlarının şehir içinde kalması

(Cevap D)

(KPSS Dergisi, Sayı:8, Sf:488 Nobel Yay. Dağ.)

32. Türkiye’de konutlarda yapı malzemesi olarak kullanılan taşlar konutların bulunduğu çevrenin jeolojik yapısına bağlıdır.

Buna göre; Ürgüp, Avanos, Nevşehir konutlarında yapı malzemesi aşağıdakilerden hangisinin en çok kullanılması beklenir?

- a) Kalker
- b) Kum taşı
- c) Volkan tüfü
- d) Jips
- e) Granit

Türkiye’de konutlarda yapı malzemesi olarak kullanılan taşlar konutların bulunduğu çevrenin jeolojik yapısına bağlı olarak gelişir. Buna göre;

Nevşehir – Ürgüp çevresinde yer alan volkanik tuf alanında yapı malzemesi olarak volkanik tuf kullanılır. İç ve Güneydoğu Anadolu kırsal kesiminde kerpiç; Doğu Anadolu ve Akdeniz kırsal kesiminde taş; Karadeniz kırsal kesiminde ahşap en yaygın yapı malzemesidir.

(Cevap C)

33. Coğrafi konumları göz önüne alındığında aşağıdaki bölümlerin hangisinde en sıcak ay ile en soğuk ay arasındaki farkın en fazla olması beklenir?

- a) Orta Karadeniz Bölümü
- b) Kıyı Ege Bölümü
- c) Güney Marmara Bölümü
- d) Antalya Bölümü
- e) Yukarı Murat Van Bölümü

(Cevap E)

34. Türkiye’nin en doğu ucu ile en batı ucu arasında 76 dk. zaman farkı olması hangisiyle açıklanır?

- a) Asya ve Avrupa kıtalarında toprağının olması
- b) Yüzey şekillerinin engebeli olması
- c) Başlangıç meridyenin doğusunda olması
- d) Geçen meridyen sayısıyla
- e) Kuzey Yarım kürede olmasıyla

Türkiye 26°-45° doğu meridyenleri arasındadır. Bunun sonucu olarak en doğu ile en batısı arasında 76 dakikalık zaman farkı vardır.

35. Aşağıdakilerin hangisi Ege Bölgesi’nde delta ovalarının ortak özelliği değildir?

- a) Kıyıda büyük göllerin oluşması
- b) Tarımsal etkinlerin yoğunlaştığı alanların olması
- c) Endüstri bitkilerinin daha fazla yetişmesi
- d) Önemli turizm merkezlerinin bulunması
- e) Yerleşimin yoğun olması

(Cevap A)

36. Türkiye’de pamuk ve tütün üretiminin ikisinde de en büyük paya sahip olan bölge aşağıdakilerden hangisidir?

- a) Doğu Anadolu Bölgesi
- b) Güney Doğu Anadolu Bölgesi
- c) Akdeniz Bölgesi
- d) Ege Bölgesi
- e) Karadeniz Bölgesi

Tütün ve pamuk, Türkiye’de en çok Ege bölgesinde yetiştirilmektedir.

EGE BÖLGESİ TARIM ÜRÜNLERİ		
Ürün	Türkiye %’si	En Çok Yetiştigi Yer
Siğla Yağı	% 100	Marmaris
İncir	% 82	Aydın – Nazilli
Haşhaş	% 65	Uşak, Afyon, Kütahya
Zeytin	% 60	Edremit, Ayvalık
Tütün	% 55	İzmir, Manisa
Uzüm	% 39	Manisa
Pamuk	% 38	Gediz ve Menderes Ovaları
Anason	% 35	İzmir – Çeşme
Susam	% 23	Afyon, İzmir, Denizli
Ş.pancarı	% 11	İç Kesimler
Turuncgiller	% 10	Muğla, İzmir, Aydın
Buğday	% 8	Afyon, Kütahya

(Cevap D)

(KPSS Dergisi, Sayı:8, Sf:461 (Nobel Yay. Dağ.)

37. Ege bölgesinin kıyı kesimi ile iç kesiminde ürünler benzerlik gösterirken Doğu Karadeniz bölümünde kıyı kesiminde yetişen bir çok ürün 75-100km içeride rastlanmaz.

Ege ve Doğu Karadeniz bölgeleri arasında görülen bu farkın temel nedeni nedir?

- a) Dağların uzanışı
- b) Tarımsal nüfus yoğunluğu
- c) Deniz akıntıları
- d) Hakim rüzgar yönü
- e) Toprak türü

Karadeniz Bölgesi’nde dağlar kıyıya paralel uzanır. Bunun sonucu olarak;

- Falezli kıyı tipi oluşmuştur.
- Kıyı kesimler ile iç kesimler arasında ulaşım zorlukları görülmektedir.

- Kuzeye bakan yamaçlarda yamaç yağışları artmıştır.
- **Kıyı kesim ve iç kesim arasında önemli iklim farklılıkları vardır.**
- Doğal liman özelliğine sahip olan girintiler sınırlı kalmıştır.

Ege Bölgesi'nde dağlar kıyıya dik uzanır. Bunun sonucu olarak;

- Ulaşım kolaylığı sağlanmıştır.
- Kıyıların girintili çıkıntılı olması sağlanmış doğal liman sayısı artmıştır.
- Nüfus kıyı ovalarında toplanmıştır.
- **Akdeniz ikliminin iç kısımlara kadar girmesi sağlanmıştır. Bu da kıyından 100-150 km içeride turuncgil ve zeytinin yetişmesini sağlamıştır.**
- Akarsu ağzlarında delta ovaları oluşmuştur.

(Cevap A)

38. I. Nüfus yoğunluğu

II. Yer şekilleri

III. Denize uzaklık

Türkiye'de tarım ürünü çeşitliliğinde yukarıdakilerden hangileri etkilidir?

- a) Yalnız I b) Yalnız II
c) Yalnız III d) I, II
e) II-III

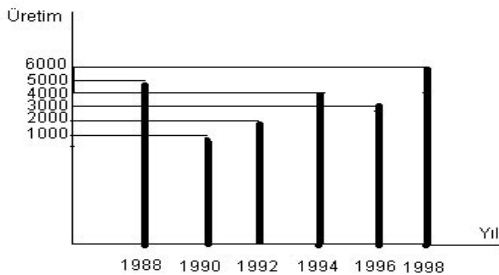
(Cevap E)

39. Türkiye'de geçimini geleneksel yöntemlerle yapılan hayvancılıktan sağlandığı ve küçükbaş hayvancılığın yaygın olduğu iki yörenin aşağıdakilerden hangisi bakımından benzer olduğu beklenir?

- a) Hakim rüzgar yönü b) Nüfus sıklığı
c) Akarsu ağı d) Doğal bitki örtüsü
e) Tarım ürünleri

(Cevap D)

40. 1988-1998 yıllarında Türkiye'de tatlı su balıkçılığı üretimi aşağıdaki grafikte belirtilmiştir.



I. Üretimde en büyük paya sahip olan balık cinsi

II. Üretimin yıllar arası değişimi

III. Üretimin en fazla olduğu yıl

Grafığe göre; aşağıdakilerden hangisine ulaşamaz?

- a) Yalnız I b) Yalnız II
c) Yalnız III d) I, II
e) I, II, III

Grafikte verilen bilgilerden 'üretimde en büyük paya sahip olan balık cinsini' çıkartamayız.

(Cevap A)

41. Geçtikleri yerlerin endüstrileşme ve kentleşme durumları göz önüne alındığında aşağıdaki akarsulardan hangisinin daha az kirlenmesi beklenir?

- a) Ergene b) Zap
c) Büyük Menderes d) Gediz
e) Porsuk

Büyük Menderes → Ege Bölgesi'nde

Ergene → Marmara Bölgesi'nde

Zap → Doğu Anadolu

Gediz → Ege Bölgesi

Porsuk → Marmara Bölgesi (Sakarya)

(Cevap B)

42. I. Dış pazara rekabet gücü yüksek ürünler sunulması

II. Dış satım için yeni pazarlar bulunması

III. Endüstri ürünleri dış alımı artırılması

Dış ticaret açığını kapatmak için yukarıdakilerden hangisi yapılmaz?

- a) Yalnız I b) Yalnız III
c) I, II d) I, III
e) II, III

(Cevap B)

43. Aşağıdakilerden hangisi Türkiye'de bulunan iki kentten birinin endüstri bakımından diğerinden daha fazla gelişmiş olduğunu gösteren en büyük kanıttır?

- a) Eğitim seviyesinin yüksek olması
b) Ulaşım olanaklarının çeşitli olması
c) Enerji tüketiminin fazla olması
d) Yer altı ve yer üstü kaynaklarının çeşitli olması
e) Nüfus yoğunluğunun fazla olması

(Cevap C)

44. Türkiye'de hava yoluyla gelen turist sayısının, deniz ve kara yoluyla gelen turist sayısından iki kat fazla olması bu ulaşım yollarının özellikle aşağıdakilerden hangisi bakımından farklı oluşu ile açıklanabilir?

- a) Ulaşım araçlarının taşıma kapasitesi

2004 KPSS GENEL YETENEK – GENEL KÜLTÜR (LİSANS)

- b) Yolculuk süresi
- c) Çalışan personel sayısı
- d) Yolculuk içi ödenen para
- e) Ulaşılabilen merkez sayısı

(Cevap B)

45. Aşağıdaki alanlardan hangisi Marmara Bölgesi'nin Türkiye ekonomisine katkısı en azdır?

- a) Besin Endüstrisi
- b) Hidroelektrik enerji üretimi
- c) Seramik endüstrisi
- d) Bankacılık hizmeti
- e) Turizm

Marmara Bölgesi'nde bulunan akarsuların eğimi az olduğundan hidroelektrik enerji üretimi bakımından fakirdir.

(Cevap B)

KPSS Dergisi, Sayı:8, Sf:460 (Nobel Yay. Dağ.)

46. Aşağıdakilerden hangisi Güney Doğu Anadolu Bölgesinin özelliklerinden değildir?

- a) Ham petrolün tamamına yakınının üretildiği yerdir.
- b) Yükseltisi kuzeyden güneye doğru azalır.
- c) Nüfus bölge içinde düzenli dağılmıştır.
- d) Tarımda sulamaya gereksinim olması
- e) Orman örtüsünün en az olduğu bölgedir.

(Cevap C)

47. Yukarıda Türkiye demir yolları ağı haritası verilmiştir. Bu haritadan çıkarılamayacak sonuç hangisidir?

- a) Demiryolları tüm komşu ülke sınırlarına kadar ulaşmaktadır.
- b) Akdeniz bölgesindeki demiryolları Batı Karadeniz demiryollarından daha sıkıdır.
- c) Büyük limanlar çoğuna demiryolu bağlantısı vardır.
- d) Doğu Anadolu Bölgesinde demiryolları Doğu-Batı yönünde uzanır.
- e) Menteşe-Tekke yörelerine demiryolu ulaşımı yoktur.

(Cevap A)

48. Cinsiyet yaş grafiğinden hangisine ulaşılamaz?

- a) Toplam nüfusa
- b) Nüfusun fazla olduğu yaş grubuna
- c) Kadın nüfusunun erkek nüfusunun farkına
- d) Onbeş yaşın altındaki nüfusun toplam payına
- e) Nüfus yoğunluğuna

(Cevap E)

49. Ara seçim ne demektir?

- a) TBMM'nin seçim dönemi dolmadan kendi seçimlerinin yenilenmesine karar verilmesi halinde yapılan seçim
- b) İki genel seçim arasında boşalan milletvekillikleri için yapılan seçimdir
- c) İki milletvekili genel seçimi arasında yapılan yerel seçim
- d) Savaş hali nedeniyle bir yıl geriye bırakılan milletvekili seçimidir.
- e) Cumhurbaşkanı TBMM seçimlerinin yenilenmesine karar verilmesi halinde yapılan seçimdir.

(Cevap B)

50. 1982 anayasasına göre savaş hali ilanına ve Türk Silahlı Kuvvetlerinin yabancı ülkelere gönderilmesine izin verme

yetkisi TBMM'ye aittir. Ancak TBMM tatildeyken veya ara vermedeyken ülkenin ani silahlı saldırıya uğraması durumunda silahlı kuvvetlerin kullanılmasına derhal kara verilmesi kaçınılmaz olabilir.

Bu gibi durumda kararı hangi merci verir?

- a) TBMM Başkanı
- b) Cumhurbaşkanı
- c) Başbakan
- d) Bakanlar Kurulu
- e) Genel Kurmay Başkanı

★ TBMM'nin yetkilerinden olan savaş ilanı ve silahlı kuvvet kullanılması izin verilmesi yetkilerinin, bir TBMM kararı ile kullanılması gerekir. Silahlı kuvvet kullanılmasına derhal karar verilmesinin kaçınılmaz olduğu durumlarda Cumhurbaşkanı da, silah kullanılmasına karar verebilir.

(Cevap B)

KPSS Dergisi, Sayı:9, Sf:549 (Nobel Yay. Dağ.)

51. 1982 anayasasına göre bir kimsenin belediye başkanı adayı olup olmadığı konusundaki itirazları inceleyip kesin olarak karara bağlayan merci aşağıdakilerden hangisidir?

- a) Vali
- b) Danıştay
- c) Türkiye Büyük Millet Meclisi (TBMM)
- d) Yüksek Seçim Kurulu (YSK)
- e) Devlet Denetleme Kurumu (DDK)

(Cevap D)

52. 1982 anayasasına göre açık olan bakanlıklarla izinli veya özürü bakanlara aşağıdakilerin hangisi geçici olarak vekalet eder?

- a) TBMM Başkan Vekili
- b) Bakanlık Müsteşarı
- c) Başbakanlık Müsteşarı
- d) Cumhurbaşkanı Genel Sekreteri
- e) Bakanlardan biri

(Cevap E)

53. Türkiye'nin taraf olduğu Milletlerarası Sözleşme çerçevesinde aşağıdakilerden hangisi zorunlu yargı yetkisini kabul etmiştir?

- a) Avrupa Topluluğu Adalet Divanı
- b) Avrupa Güvenlik ve İşbirliği Teşkilatı
- c) Avrupa İnsan Hakları Mahkemesi
- d) Birleşmiş Milletler Adalet Divanı
- e) Avrupa Parlamentosu

(Cevap C)

54. Aşağıdakilerden hangisi türk parlamenter sisteminin özelliklerinden birisidir?

- a) Cumhurbaşkanının halk tarafından seçilmesi
- b) Yürütmenin yasama organını istediği zaman feshedebilmesi
- c) Parlamentosunun iki meclisli olması
- d) Cumhurbaşkanının bütün işlerinin yargı denetimine tabi olması
- e) Hükümetin parlamentoya karşı sorumlu olması

(Cevap E)

55. 1982 anayasasına göre savaş, seferberlik, sıkıyönetim ve olağan üstü hallerde milletlerarası hukuktan doğan yükümlülükler ihlal edilmemek kaydıyla aşağıdaki temel hak ve hürriyetlerden hangisinin kullanılması durdurulamaz?

- a) Yerleşme ve seyahat hürriyeti
- b) Haberleşme hürriyeti
- c) Vicdan hürriyeti
- d) Basın hürriyeti
- e) Dernek kurma hürriyeti

(Cevap C)

56. 1982 anayasasına göre aşağıdakilerden hangisi Cumhurbaşkanı'nın yetkilerinden değildir?

- a) Kanun değişikliklerini gerek gördüğünde halk oyuna sunma
- b) Anayasa mahkemesine iptal davası açma
- c) Üniversitelere rektörleri seçmek
- d) Yabancı devletlere Türkiye devletinin temsilcilerini göndermek
- e) Devlet Denetleme Kurulu başkanını ve üyelerini atamak

(Cevap A)

57. Dilekçe hakkı ile ifade edilen aşağıdakilerden hangisidir?

- a) Vatandaşların kendileriyle ilgili dilek ve şikayetleri hakkında yetkili makamlara ve TBMM'ye yazı ile başvurma hakkıdır.
- b)
- c)
- d)
- e)

(Cevap A)

58. Türkiye'nin coğrafi bölgeleri sosyal, ekonomik açıdan gelişmişlik düzeyine göre en üstte hangi bölge yer alır?

- a) Karadeniz Bölgesi
- b) Doğu Anadolu Bölgesi
- c) Güney Doğu Anadolu Bölgesi
- d) Marmara Bölgesi
- e) İç Anadolu Bölgesi

(Cevap D)

59. Türkiye'de görülen gecekondulaşma ile ilgili aşağıdakilerden hangisi yanlıştır?

- a) Ülkenin gelişmişlik düzeyinin istenen seviyeye gelip gelmediğinin göstergesi
- b) Köyden kente göç edenlerin barınma sorunlarını kendi imkanlarıyla çözmesinin bir sonucu
- c) Büyük kentlerin belli bir bölgede yoğunlaştığı için, altyapı hizmetlerinin bunlara ulaştırılması kolay olmaktadır.
- d) Neden olduğu çarpık kentleşme sonucunda çevre kirliliğini yarattığı faktörler arasında yer alır.
- e) Kentleşme üzerinde yeterli denetim olmaması nedeniyle büyük rant sağlanmakta

(Cevap C)

60. Dünyadaki çocuk ölümleri ile ilgili aşağıdakilerden hangisi yanlıştır?

- a) Dünyadaki en çok çocuk ölümleri 0-5 yaş arasında görülmektedir.
- b) Çocuk ölümünün en çok olduğu yer Afrika, en düşük olduğu yer İskandinavya'dır.
- c) Gelişmekte olan ülkeler arasında yer alan Türkiye, çocuk ölümü oranı

yüksektir.

d) Çocuk ölümlerinin sebebi, yetersiz beslenme ve ilaç eksikliğidir.

e) Çocuklarda ölüme yol açan hastalıklar arasında en önemlisi çiçek hastalığıdır.

Çiçek hastalığı salgınları dünyada binlerce yıl boyunca sürmüştür, Ancak tüm dünyada uygulanan başarılı aşı kampanyaları sayesinde hastalık yeryüzünden silinmiştir. Amerika'da en son çiçek vakası 1949 yılında görülmüştür. Dünyadaki son vaka ise 1977 yılında Somali'de görülmüştür. Tüm bu aşı kampanyalarının başarısı ve hastalığın artık görülmemesi nedeni ile dünyada çiçek aşısı uygulanması durdurulmuştur. Ülkemizde ise 1976 yılından itibaren çiçek aşısı uygulaması yapılmamaktadır.

(Cevap E)